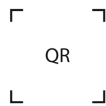


## Свидетельство о приемке

Извещатель охранной магнитоконтактный радиоканальный «Окта СМК» изготовлен в соответствии с ТУ ДЛМК.425123.004, признан годным для эксплуатации и упакован в ООО «НТКФ «Си-Норд».

<b>Представитель ОТК</b>
МП
<b>Дата приемки</b>



Сделано в России

Изготовитель ООО «НТКФ «Си-Норд», cnord.ru  
190020, Россия, г. Санкт-Петербург, наб. Обводного канала,  
д. 199–201, литер К, пом. 7-Н, оф.2; +7 (812) 327-16-36,  
cnord@cnord.ru

Техподдержка: support.cnord.ru, cnord.okdesk.ru,  
support@cnord.ru, tg: @cnordsupportbot

## Хранение и транспортирование

Условия хранения и транспортирования изделия должны соответствовать ГОСТ 15150-69. В помещении для хранения не должно быть токопроводящей пыли, паров кислот и щелочей, а также газов, вызывающих коррозию и разрушающих изоляцию. Извещатель в упаковке производителя может транспортироваться любым видом транспорта в крытых транспортных средствах.

## Гарантии изготовителя

Предприятие-изготовитель гарантирует соответствие изделия требованиям ТУ ДЛМК.425123.004 при соблюдении потребителем условий транспортирования, хранения, монтажа и эксплуатации.

Срок службы изделия — 60 месяцев. Срок хранения — 12 месяцев со дня приемки представителем ОТК предприятия-изготовителя. Гарантийный срок эксплуатации — 36 месяцев со дня приемки представителем ОТК предприятия-изготовителя. Не требует получения разрешений на приобретение, использование и не подлежит регистрации. Указанные гарантийные сроки, сроки службы и хранения действительны при соблюдении потребителем требований действующей эксплуатационной документации. Гарантийные сроки не распространяются на элементы питания. По вопросам гарантийного обслуживания обращаться в ООО «НТКФ «Си-Норд», remont@cnord.ru.

## Отметки о продаже

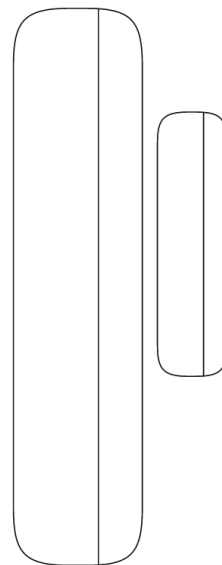
--

## Сведения о ремонтах

Дата	Краткое описание неисправности	Отметка о ремонте

## Извещатель охранный магнитоконтактный радиоканальный «Окта СМК»

Паспорт  
СЛГК.426421.016 ПС (02)



C.Nord



Описание «Окта СМК»  
на сайте техподдержки

Telegram-канал Си-Норда

## Назначение

Извещатель «Окта СМК» предназначен для обнаружения открывания или смещения дверей, окон и других конструктивных элементов и формирования извещения о тревоге. Работает в составе охранных приборов Окта компании «Си-Норд», может устанавливаться в любых помещениях частного и коммерческого назначения. Извещатель отправляет на охранный прибор извещения о тревоге, норме, уровне связи, открытии и закрытии корпуса, о норме и разряде батареи.

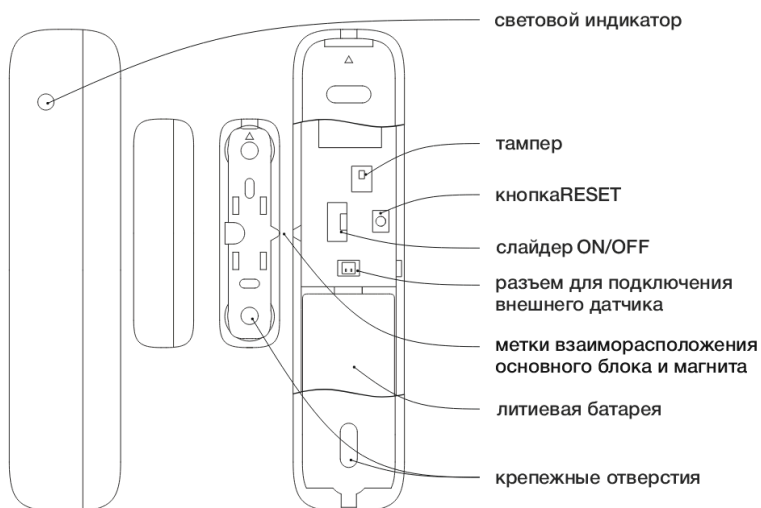
## Технические характеристики

Параметр	Значение
Расстояние между извещателем и магнитом: для размыкания контакта геркона для восстановления контакта геркона	более 20 мм менее 5 мм
Диапазон рабочих частот	от 868,7 до 869,2 МГц
Мощность излучения, не более	25 мВт
Дальность связи с охранным прибором в пределах прямой видимости	до 1000 м
Тип используемой батареи	CR123A
Габаритные размеры	89 x 21 x 21 мм
Масса без батареи	25 г
Степень защиты, обеспечиваемая корпусом	IP41
Срок службы от батареи	до 5 лет
Диапазон рабочих температур	-20... +55 °C
Допустимая влажность воздуха при температуре +25 °C	80 %

## Комплектность

Наименование	Кол-во, шт.
Извещатель «Окта СМК»	1
Задающий элемент в корпусе (магнит)	1
Подложка под магнит 5 мм	1
Подложка под магнит 9 мм	1
Шлейф для подключения внешнего датчика	1
Комплект крепежных изделий	1
Литиевая батарея CR123A (установлена)	1
Паспорт	1
Упаковка	1

## Внешний вид извещателя



## Индикация

Состояние извещателя	Индикация
«Связывание»	Мигание зеленым цветом
Успешное завершение процедуры связывания	Включение красным цветом на 1 с
Ошибка связывания	Включение красным цветом 3 раза по 0,3 с
Сработка тампера	Включение зеленым цветом на 0,3 с
«Тревога»	Включение красным цветом на время не менее 0,3 с

## Связывание с охранным прибором

Процедура связывания предназначена для регистрации извещателя в охранном приборе и передачи ему служебной информации.

1. Подготовьте охранный прибор к регистрации извещателя в соответствии с инструкцией.
2. Включите извещатель, установив слайдер в положение ON.
3. Для запуска режима «Связывание» на извещателе нажмите кнопку RESET на 3 секунды.
4. Мигание индикатора зеленым цветом показывает, что извещатель готов к связыванию.
5. При успешном связывании с охранным прибором индикатор включится красным цветом на 1 секунду.
6. Извещатель находится в режиме «Связывание» 30 секунд, после чего переходит в сон. Для повторного запуска режима «Связывание» выключите извещатель на 10 секунд, включите и нажмите кнопку RESET на 3 секунды.

## Оценка качества связи

Проверьте качество связи извещателя с охранным прибором до его установки.

1. Разместите подготовленный к работе извещатель в месте установки.
2. Качество связи отображается в «Панели состояния» конфигуратора. Информация автоматически обновляется с интервалом опроса беспроводных устройств. Для мгновенного обновления информации нажмите тампер 2-3 раза или сформируйте 2-3 тревоги
3. Установите извещатель в месте, где уровень связи в «Панели состояния» отображается зеленым или желтым цветом.

При потере связи извещатель продолжает поиск охранного прибора. При выключении прибора на длительное время рекомендуется отключать питание извещателя.

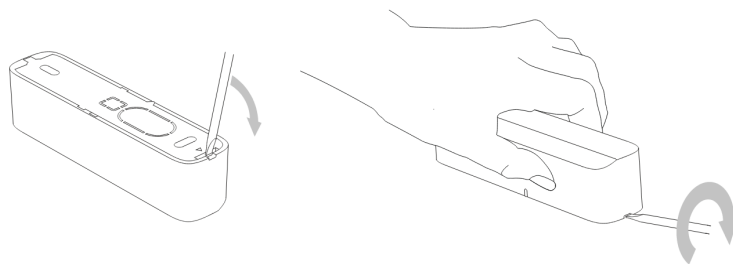
## Выбор места установки

Не рекомендуется размещать извещатель ближе метра к металлическим конструкциям, водопроводным трубам, внутри металлоконструкций, вблизи электрических кабелей и источников радиопомех.

## Установка

1. Выберите место установки извещателя и разметьте его для крепления. Для разметки может быть использовано основание извещателя.
2. Закрепите основание шурупами.
3. Расположите магнит со стороны встроенного геркона извещателя. Для точной ориентации сопоставьте метки на основном корпусе и корпусе магнита.
4. Не рекомендуется устанавливать извещатель на металлические поверхности. При установке на металлические поверхности следует использовать подложки под магнит высотой 5 и 9 мм. Расстояние от извещателя или магнита до магнитопроводящего материала должно быть не менее 10 мм.
5. При любых допустимых положениях извещатель и магнит не должны испытывать механических воздействий (сжатий, ударов и др.).

Для вскрытия основного корпуса и корпуса магнита вставьте тонкую отвертку в паз между крышкой и основанием, упритесь в выемку в основании и поверните отвертку, как показано на рисунке. Для вскрытия установленного корпуса вставьте тонкую отвертку в паз в крышке и поверните отвертку вокруг своей оси, одновременно потянув рукой за крышку.



Для подключения внешнего датчика используйте шлейф, входящий в комплект поставки. Внешний датчик обрабатывается охранным прибором как отдельная зона. Его настройка осуществляется через конфигуратор охранного прибора.