



# C.Nord



## ИЗВЕЩАТЕЛЬ ОХРАННЫЙ ПОВЕРХНОСТНЫЙ ОПТИКО-ЭЛЕКТРОННЫЙ РАДИОКАНАЛЬНЫЙ

### «СН-ШТОРА»

Этикетка  
БФЮК.425152.085



### 1 Общие сведения об изделии

Извещатель охранный поверхностный оптико-электронный радиоканальный «СН-ШТОРА» (далее – извещатель) предназначен для обнаружения проникновения в охраняемое пространство закрытого помещения через дверные и оконные проемы и формирования тревожного извещения.

Извещатель:

- работает в составе прибора приемно-контрольного (далее – ППК), поддерживающего протокол радиоканального обмена «СН-Контакт-Р», и формирует извещение о своем состоянии по двустороннему каналу связи в диапазоне частот от 433,05 до 434,79 МГц в соответствии с протоколом «СН-Контакт-Р»;

- не требует разрешения на приобретение и эксплуатацию и не подлежит регистрации;

- содержит датчик вскрытия корпуса;

- устойчив к помехам от мелких животных и засветок;

- по функциональной оснащенности и техническим характеристикам соответствует классу 2 по ГОСТ Р 50777-2014;

- соответствует второму классу условий эксплуатации по ГОСТ Р 54455-2011.

### 2 Особенности

- Чувствительный элемент – двухплощадный пироприемник.

- Сплошная зона обнаружения типа «занавес».

- Температурная компенсация обнаружительной способности.

- Высота установки извещателя до 5 м.

- Основание корпуса имеет четыре плоскости для крепления.

Это обеспечивает возможность установки извещателя как стандартным способом (над охраняемым проемом), так и непосредственно в проеме (в углах оконных проемов, дверных коробок и т. п.).

- Высокая устойчивость к внешней засветке – 12 000 лк.

- Высокая устойчивость к электромагнитным воздействиям.

- Контроль вскрытия корпуса.

- Работа на одной из 4-х возможных частотных литер. Номер рабочей литеры задается автоматически со стороны ППК при связывании.

- Автоматически переходит на резервную частоту при сложной помеховой обстановке на основной частоте.

### 3 Технические характеристики

Таблица 1

Параметр	Значение
Тип зоны обнаружения	сплошная поверхностная
Период выхода в эфир	от 10 с до 10 мин программируется при связывании с приемником
Диапазон рабочих температур	от минус 20 °С до +55 °С
Габаритные размеры, не более	не более 80x47x42 мм
Масса, не более	не более 120 г
Степень защиты, обеспечиваемая оболочкой, по ГОСТ 14254-2015	IP41
Срок службы без замены элемента питания (при нормальных климатических условиях и периоде выхода в эфир не менее 60 с)	до 8 лет
Средний срок службы	8 лет

Электропитание извещателя осуществляется от литиевой батареи типа CR123A.

### 4 Комплектность

Таблица 2

Обозначение	Наименование	Кол-во
БФЮК.425152.085	Извещатель охранный поверхностный оптико-электронный радиоканальный «СН-ШТОРА»	1 шт.
	Шуруп 3-3x30.016 ГОСТ 1145-80	2 шт.
	Дюбель NAT 5x25 SORMAT	2 шт.
	Батарея литиевая CR123A	1 шт.
БФЮК.425152.085 ЭТ	Извещатель охранный поверхностный оптико-электронный радиоканальный «СН-ШТОРА». Этикетка	1 экз.

### 5 Информативность

Извещатель обеспечивает передачу и индикацию следующих извещений:

- «Тревога» – при перемещении человека в пределах зоны обнаружения, поперечно ее боковой границе, в диапазоне скоростей от 0,3 до 3 м/с на расстояние до 3 м;

- «Вскрытие» – при несанкционированном вскрытии извещателя;

- «Норма» – при отсутствии других извещений;

- «Разряд батареи» – при снижении напряжения питания ниже 2,4<sub>0,4</sub> В;

- «Качество связи» – индицируется оценка качества связи;

- «Связывание» – при инициализации извещателя в системе;

- «Опознавание» – при подаче соответствующей команды от ППК.

### 6 Диаграмма зоны обнаружения

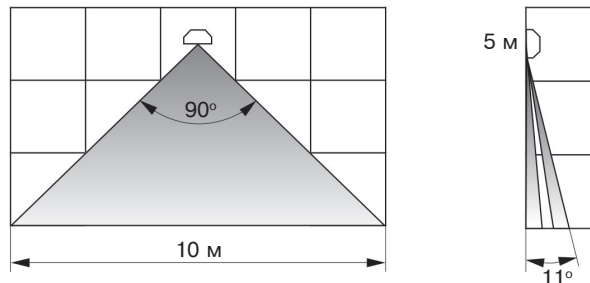


Рисунок 1

### 7 Светодиодная индикация

Таблица 3

Состояние извещателя	Индикация	
	Состояние светодиода	Режим работы
«Связывание»	периодическое включение индикатора зеленым цветом с частотой 0,5 Гц	
«Тревога»*	включение индикатора красным цветом на время не менее 0,5 с	если разрешена индикация
«Опознавание»	попеременное включение индикатора красным и зеленым цветами с частотой 1 Гц	по команде от ППК
«Качество связи»	см. раздел «Оценка качества связи»	
Завершение процедуры связывания	включение индикатора красным цветом на 2 сек	

\* Индикация о тревоге отключается через 15 минут после закрытия крышки извещателя и включается при его открытии или по команде ППК.

### 8 Ввод в эксплуатацию (регистрация в ППК)

Процедура связывания предназначена для регистрации в ППК извещателя и передачи ему служебной информации.

Подготовьте ППК к регистрации извещателя в соответствии с инструкцией на ППК.

1. Соблюдая полярность, установите батарею в держатель, расположенный с обратной стороны платы извещателя, или извлеките изоленту.

2. Наличие прерывистого свечения индикатора зеленым цветом свидетельствует о готовности извещателя к процедуре связывания.

При отсутствии указанной индикации кратковременно замкните контакты RESET.

3. При успешном связывании с ППК индикатор включается красным цветом на 2 сек.

4. Время, в течение которого извещатель находится в режиме «Связывание», ограничено 100 сек, после чего извещатель переходит в спящий режим. Для возобновления режима «Связывание» необходимо кратковременно замкнуть контакты RESET.

### 9 Выбор места установки

Извещатель должен находиться в зоне радиовидимости своего ППК, поэтому рекомендуется предварительно оценить качество связи с приемником. Подробно процедура оценки качества связи приведена в разделе «Оценка качества связи с приемником».

При выборе места установки извещателя следует обратить внимание на то, чтобы зону обнаружения не загромождали непрозрачные предметы (карнизы, шторы, наличники на дверях и т. п.), а также стеклянные перегородки. В поле зрения извещателя не должно быть кондиционеров, нагревателей, батарей отопления. Максимальная высота установки извещателя – 5 м. Варианты установки извещателя приведены на рисунке 2.

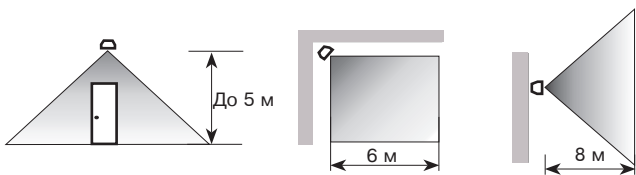


Рисунок 2

## 10 Оценка качества связи с ППК

До установки извещателя на место эксплуатации целесообразно проверить качество связи ППК.

Для этого следует:

1. Разместить подготовленный к работе извещатель с закрытой крышкой на месте установки.
2. Вскрыть корпус извещателя, при этом извещатель индицирует качество связи с ППК.

Таблица 4

Индикация	Оценка качества связи	Рекомендации
Три включения индикатора зеленым цветом	Отлично	Установка извещателя в данном месте
Два включения индикатора зеленым цветом	Хорошо	
Одно включение индикатора зеленым цветом	Связь есть	Выбрать другое место установки или использовать ретранслятор*)
Четыре включения индикатора красным цветом	Связи нет	

\*) «СН-РЕТР» или «СН-РЕТР 220»

## 11 Установка

- Снимите крышку извещателя, для чего нажав на заднюю стенку основания извещателя (рисунок 3), сдавите пальцами второй руки края крышки, в местах указанных на рисунке 4, снимите крышку.

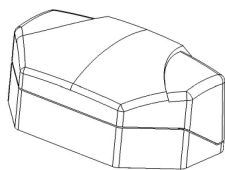


Рисунок 3

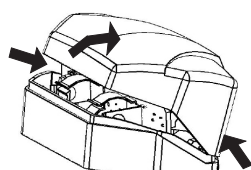


Рисунок 4

- Вставьте отвертку (с плоским шлицем) между платой и боковой стенкой основания, отожмите стенку основания и извлеките плату (рисунок 5).

- В зависимости от выбранного места установки извещателя определите с помощью каких граней основания будет осуществляться крепление и просверлите или выдавите отверткой отверстия для крепления (рисунок 6).

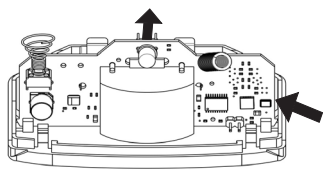


Рисунок 5

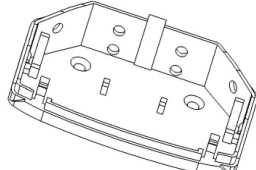


Рисунок 6

- Закрепите основание в выбранном месте.
- Установите плату в основание, защелкнув плату с обеих сторон.
- Установите на место крышку извещателя, для чего заведите крышку извещателя за защелку на передней стенке основания и защелкните крышку на основании.

## 12 Проверка работоспособности

Проверку следует проводить при отсутствии на охраняемом объекте посторонних лиц.

Установите элементы питания и выждите 1 мин.

Начните проход через зону обнаружения со скоростью от 0,5 до 1 м/с. При пересечении двух лучей зоны обнаружения извещатель выдаст тревожное извещение. Убедитесь в прохождении извещения «Тревога» в соответствующей зоне ППК.

Пересекая зону обнаружения с противоположной стороны, определите другой ее край. В отсутствии движения в зоне обнаружения, тревожное извещение выдаваться не должно.

Если зону обнаружения перекрывают какие-либо предметы (карнизы, шторы, наличники дверей и т.п.), то необходимо изменить положение зоны обнаружения.

При необходимости дополнительной корректировки зоны обнаружения можно использовать универсальный поворотный кронштейн БФЮК.745532.006 (поставка по отдельному заказу).

**ВНИМАНИЕ!** Извещатель необходимо проверять как минимум один раз в год для контроля его работоспособности.

## 13 Особенности работы с извещателем

При потере связи с ППК извещатель продолжает поиск ППК. При выключении ППК на длительное время, рекомендуется отключать питание извещателя.

Следует учитывать, что при эксплуатации извещателя в диапазоне температур от минус 20 до +5 °С срок службы элементов питания может оказаться менее 8 лет.

## 14 Гарантии изготовителя

14.1 ООО «РИЭЛТА» гарантирует соответствие извещателя требованиям технических условий в течение 63-х месяцев со дня изготовления при соблюдении условий транспортирования, хранения, монтажа и эксплуатации.

14.2 Гарантийный срок эксплуатации – 60 месяцев со дня ввода в эксплуатацию в пределах гарантийного срока хранения. Гарантия не распространяется на батарею литиевую.

14.3 По вопросам гарантийного обслуживания обращаться по адресу:

ООО НТКФ «Си-Норд»

190020, Россия, г. Санкт-Петербург,

наб. Обводного канала, д. 199–201, корп. 13, БЦ «Обводный двор».

Тел: +7 (812) 327-16-36.

E-mail: cnord@cnord.ru, support@cnord.ru, www.cnord.ru

## 15 Хранение и транспортирование

15.1 Извещатель в транспортной таре должен храниться в отапливаемых, вентилируемых складах. В помещении для хранения не должно быть токопроводящей пыли, паров, кислот, щелочей и газов, вызывающих коррозию и разрушающих изоляцию.

15.2 Извещатель в упаковке предприятия-изготовителя можно транспортировать любым видом транспорта в крытых транспортных средствах (в железнодорожных вагонах, автомашинах, контейнерах, трюмах и т. д.).

При транспортировании необходимо руководствоваться правилами и нормативными документами, действующими на соответствующие виды транспорта.

15.3 При хранении извещателя батарея должна быть изъята из держателя либо должен быть установлен изолятор.

15.4 Условия транспортирования извещателя – 3 по ГОСТ 15150-69.

15.5 Условия хранения извещателя в упаковке на складах – 1 по ГОСТ 15150-69.

## 16 Дата изготовления

\_\_\_\_\_, \_\_\_\_\_  
месяц, год

Сделано в России

Изм. 2 от 23.09.2020  
№ Э00511  
v.10.1/v.12

Изготовитель: ООО «РИЭЛТА», www.ooo-rielta.ru  
197046, Россия, г. Санкт-Петербург, Петроградская наб., д. 34, лит. Б, пом. 1-Н  
Тел. /факс: +7 (812) 703-13-63, +7 (812) 703-13-64, sales@ooo-rielta.ru  
Тех. поддержка: тел. +7 (812) 233-29-53, support@ooo-rielta.ru

По заказу ООО НТКФ «Си-Норд», www.cnord.ru  
190020, Россия, г. Санкт-Петербург,  
наб. Обводного канала, д. 199–201, корп. 13, БЦ «Обводный двор».  
Тел: +7 (812) 327-16-36, cnord@cnord.ru  
Тех. поддержка: support@cnord.ru, http://support.cnord.ru